

**Choix de cours 2026-2027**  
**Présentation aux parents – S4 vers S5**



**Mélanie Ducharme,  
directrice adjointe**  
[meducharme@csslaval.gouv.qc.ca](mailto:meducharme@csslaval.gouv.qc.ca)  
**Poste 4715**

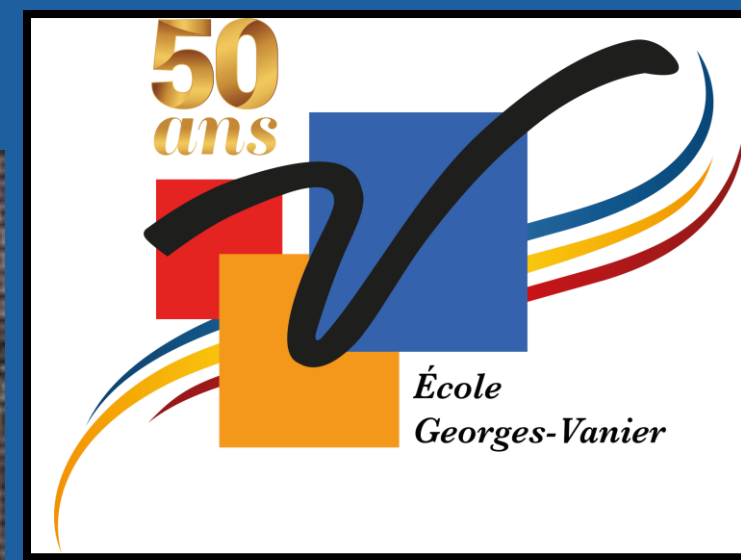


**Rachel Thériault  
conseillère d'orientation**  
[ratheriault@csslaval.gouv.qc.ca](mailto:ratheriault@csslaval.gouv.qc.ca)  
**Poste 4763**

# *Plan de la soirée*

1. Brève présentation de l'école
2. Réinscription et choix de cours
  - période de questions
3. 2<sup>e</sup> cycle du secondaire
  - période de questions
4. Cours optionnels
  - période de questions





# 1. Présentation de l'école



# L'école Georges-Vanier

- Plusieurs projets spécifiques
- Programme AMI unique au Québec





# *Code de vie*

## Les valeurs de l'école Georges-Vanier

- Engagement
- Rigueur
- Collaboration
- Cohérence



## 2. Réinscription et choix de cours



# *Inscription*

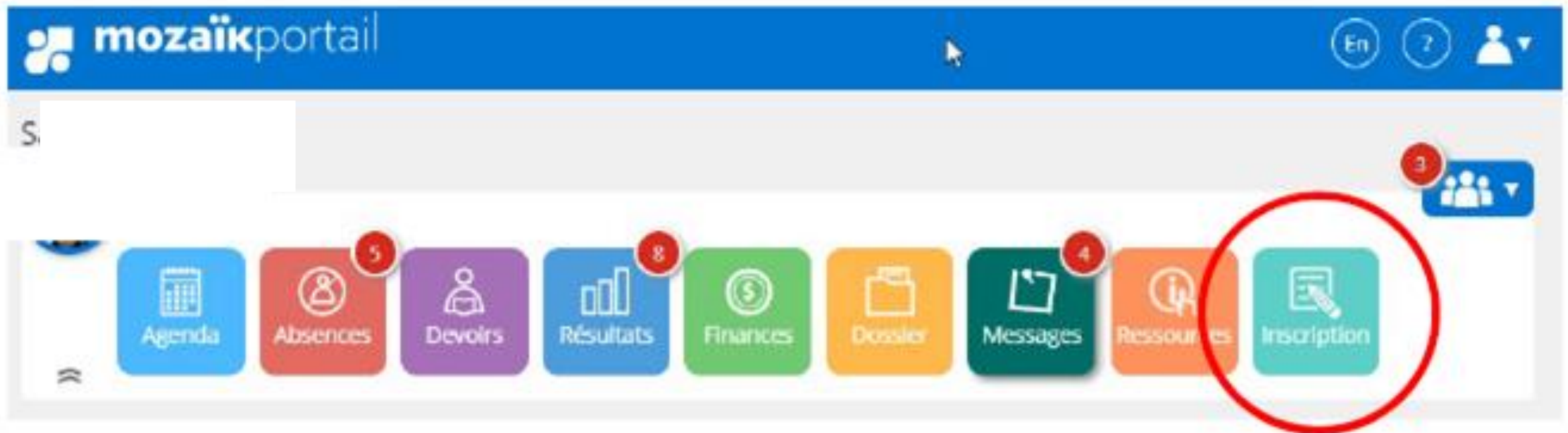
✓ Du 9 au 20 février  
via le portail [Mozaïk](#)





# *Inscription*

✓ En ligne <https://portailparents.ca>



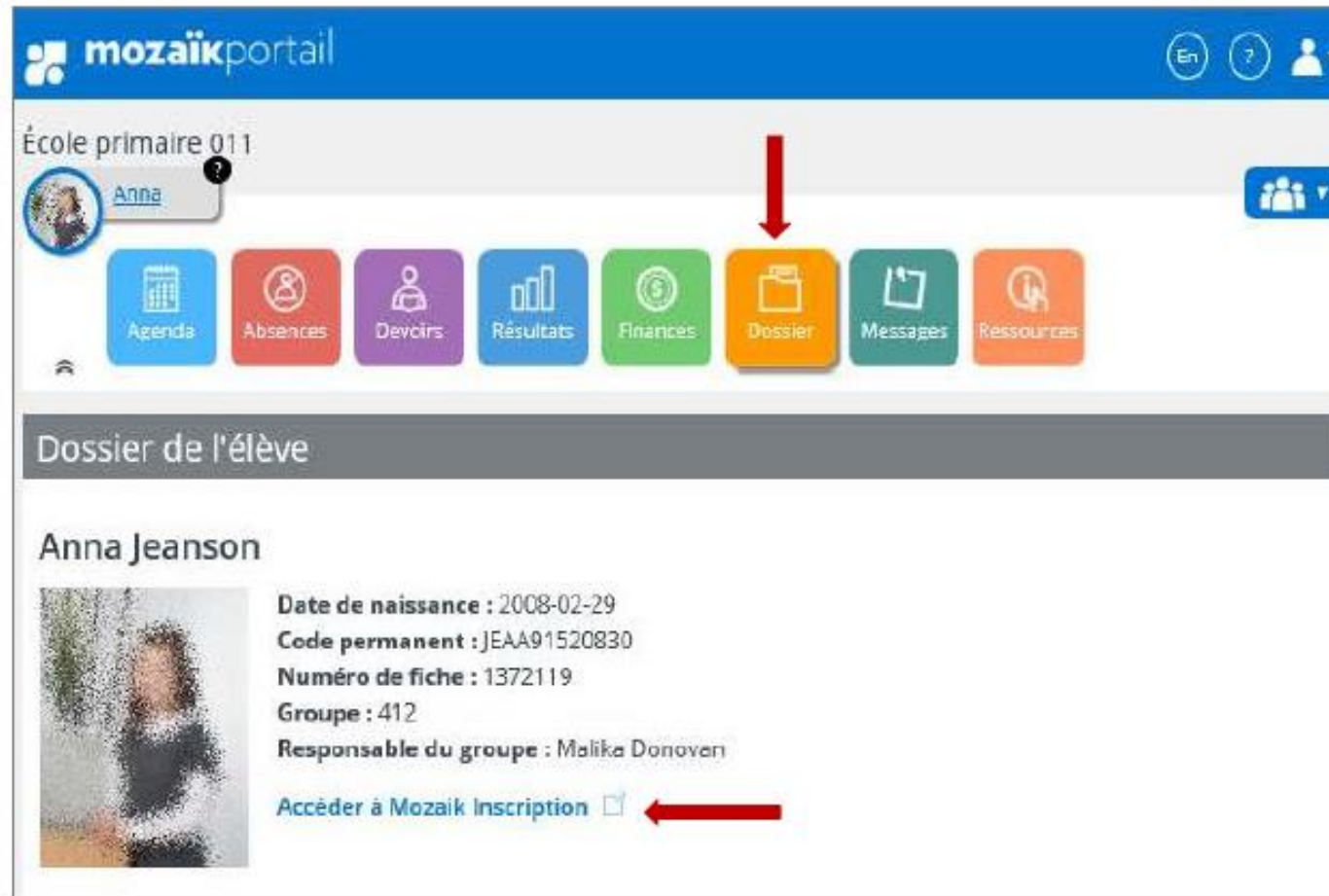
# *Choix de cours*

✓ 25 février: lors d'une  
période-conseil allongée  
(P2 et P3)



# Choix de cours

Une fois l'inscription aux choix de cours terminée, le répondant peut en tout temps visualiser le choix de cours qui a été fait. Il suffit de sélectionner la tuile *Dossier* puis de cliquer sur *Accéder à Mozaik Inscription*.



The screenshot displays the Mozaikportail interface. At the top, the header shows the 'mozaikportail' logo and user navigation icons. Below the header, the user's profile is visible, including a profile picture and the name 'Anna'. A row of colorful tiles represents different functions: Agenda, Absences, Devoirs, Résultats, Finances, Dossier, Messages, and Ressources. A red arrow points to the 'Dossier' tile. Below this row, the 'Dossier de l'élève' section is shown, featuring a larger profile picture of Anna Jeanson and her personal details: Date de naissance : 2008-02-29, Code permanent : JEAA91520830, Numéro de fiche : 1372119, Groupe : 412, and Responsable du groupe : Malika Donovan. At the bottom of this section, the link 'Accéder à Mozaik Inscription' is displayed with a checkbox icon, and a red arrow points to it.

mozaikportail

École primaire 011

Anna

Agenda Absences Devoirs Résultats Finances Dossier Messages Ressources

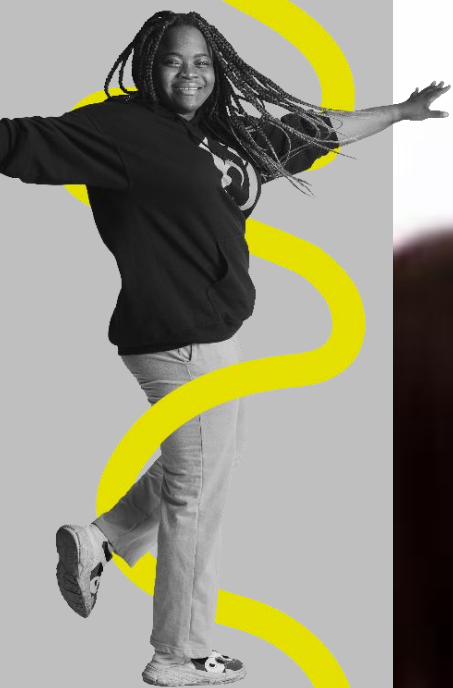
Dossier de l'élève

Anna Jeanson

Date de naissance : 2008-02-29  
Code permanent : JEAA91520830  
Numéro de fiche : 1372119  
Groupe : 412  
Responsable du groupe : Malika Donovan

Accéder à Mozaik Inscription ☐





**Questions ?**



### 3. Choix de cours au 2e cycle du secondaire

# Régulier | 2e cycle du secondaire

## Promotion par matière

La durée prévue pour le 2<sup>e</sup> cycle du secondaire est de 3 ans (3<sup>e</sup>, 4<sup>e</sup> et 5<sup>e</sup> secondaire).

La réussite d'un cours de niveau inférieur est préalable (obligatoire) au cours du niveau suivant pour toutes les matières. Par exemple:

Réussite du français de 3<sup>e</sup> sec. = promotion en français de la 4<sup>e</sup> sec.

Échec du français de la 3<sup>e</sup> sec. = reprise du français de la 3<sup>e</sup> sec.

Conclusion: Il est possible qu'un même élève se retrouve sur plus d'un niveau par année.





# 5<sup>e</sup> secondaire

## Profil régulier:

- 6 périodes de français
- 6 périodes de mathématiques
- 4 périodes d'anglais langue seconde (régulier ou enrichi)
- 4 périodes: monde contemporain et éducation financière
- 2 périodes en culture et citoyenneté québécoise
- 2 périodes d'éducation physique
- 2 périodes d'art (**art plastiques ou musique**)

**+ 3 cours optionnels au choix pour un total de 10 périodes: 2 cours à 4 périodes et 1 cours à 2 périodes**



# Les cours optionnels



3 <sup>e</sup> secondaire	4 <sup>e</sup> secondaire	5 <sup>e</sup> secondaire	
Activités sportives	Activités sportives	Activités sportives	Chimie
Arts plastiques et multimédia	Arts plastiques et multimédia	Arts plastiques et multimédia	Physique
Arts plastiques	Arts plastiques	Arts plastiques	Média de communication
Musique	Musique	Musique	Projet intégrateur
Projet personnel d'orientation	Projet personnel d'orientation	Projet personnel d'orientation	Santé active
	Science et technologie de l'environnement	Anglais conversation	
	Exploration de la FP	Culture et littérature	
	Science de l'environnement	Histoire du 20 <sup>e</sup> siècle	

# 5<sup>e</sup> secondaire

## DOMAINE DES SCIENCES



En 5e secondaire, les cours du domaine des sciences sont offerts de façon optionnelle aux élèves. Les deux cours de science offerts sont les cours de *Chimie* et de *Physique de la 5e secondaire*. Bien qu'ils ne soient pas obligatoires pour l'obtention du diplôme d'études secondaires (DES), ces cours sont parfois nécessaires pour l'admission à certains programmes d'études collégiales, tel que le *DEC en Sciences de la nature* et certains programmes d'études techniques du domaine des sciences, de la technologie, de la santé et de la biologie.



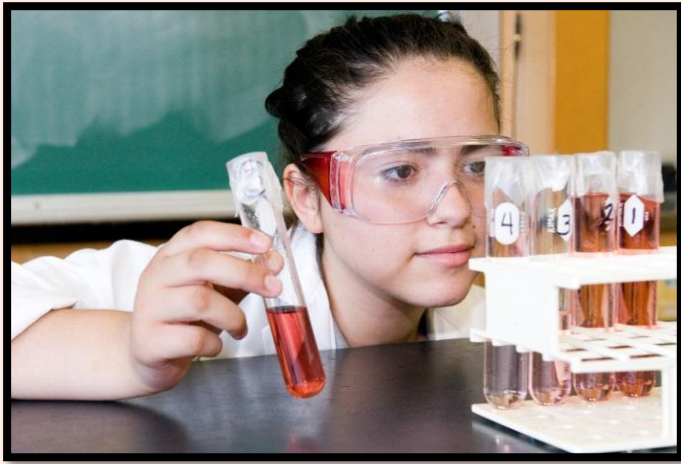
# Chimie



5<sup>e</sup> secondaire

À la découverte de la matière et de l'énergie.

- Les gaz et leurs applications.
- Étude des variations d'énergie observées au cours des réactions.
- Étude de la vitesse de réaction observée et mesurée au cours des réactions chimiques.
- Étude du phénomène d'équilibre de divers systèmes chimiques.
- Analyse de diverses réactions d'oxydoréduction.

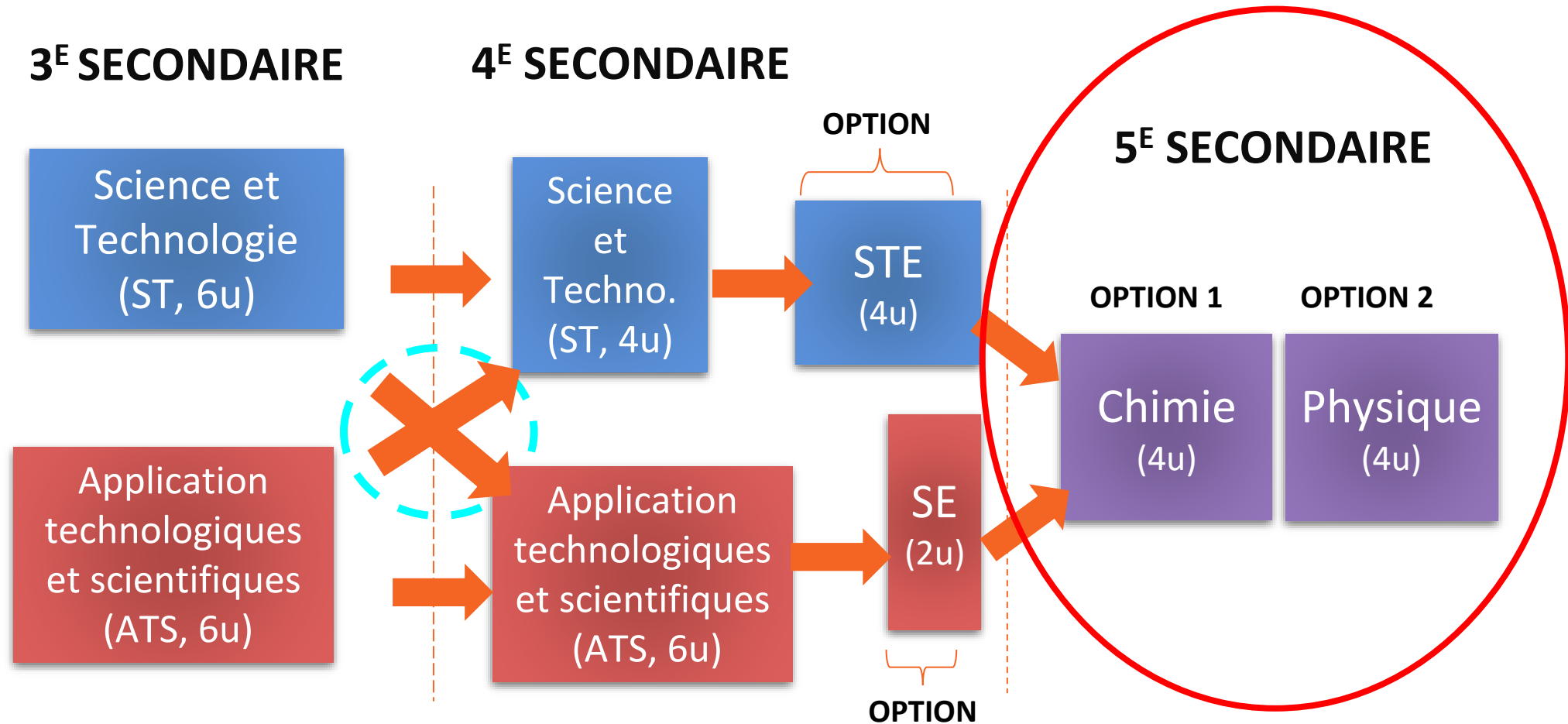


# Physique

À la découverte de la matière et de l'énergie.

- Étude des comportements de la lumière et du fonctionnement d'appareils optiques.
- Construction d'un système optique et étude quantitative d'un phénomène mécanique.

# LES PARCOURS DES SCIENCES



# Les parcours – Science

**ST 4<sup>e</sup> ou  
ATS 4<sup>e</sup>**



**Pas de science  
obligatoire en  
5<sup>e</sup>**

- Accès à tous les programmes préuniversitaires sauf ceux des sciences;
- Toutes les techniques humaines, artistiques, graphiques et plusieurs autres programmes;
- Toutes les techniques de l'administration;
- Quelques techniques en santé

**ST + STE 4<sup>e</sup>  
ou  
ATS + SE 4<sup>e</sup>**



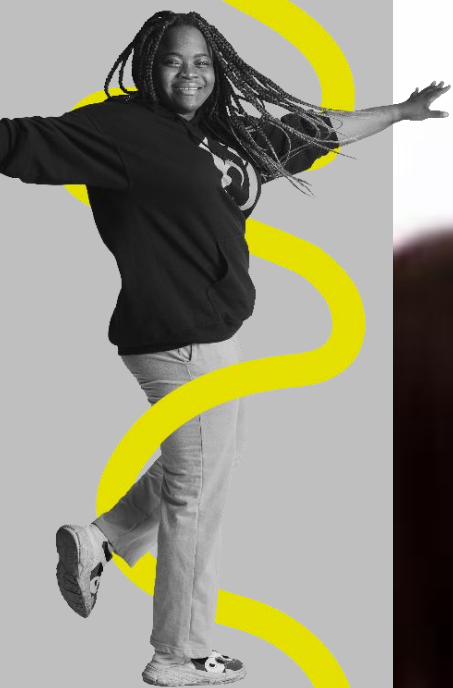
**Chimie et/ou  
physique 5<sup>e</sup>**

- Accès à tous les programmes en sciences;
- Toutes les techniques de la santé;
- Accès à tous les programmes préuniversitaires en sciences;

Bref, ouvert à tous les programmes au cégep!

**ATTENTION: Toujours vérifier auprès de la conseillère d'orientation si le programme exige des séquences de mathématiques particulières**





**Questions ?**

# 5<sup>e</sup> secondaire

## DOMAINE DE LA MATHÉMATIQUE

En 4<sup>e</sup> et 5<sup>e</sup> secondaire, 3 choix de séquences en mathématiques sont offerts:

- Culture, société et technique (CST → MAC)
- Technico-sciences (TS → MAT)
- Sciences naturelles (SN → MAS)



# Les séquences en mathématique

Choix en 5<sup>e</sup> secondaire pour l'élève de 4<sup>e</sup> secondaire en **réussite**

3 choix de séquences en mathématiques

Culture, société et  
technique

(CST) - 4 unités

Technico-sciences

(TS) - 6 unités

Sciences  
naturelles

(SN) - 6 unités



# Choix des séquences mathématiques

	SÉQUENCES		
Caractéristiques des séquences	Culture, société et technique(CST)	Technico-sciences (TS)	Sciences naturelles(SN)
Objectifs	<b><u>Consolider</u></b> ta formation de base en mathématique.	<b><u>Approfondir</u></b> les concepts d’algèbre, de géométrie et de statistiques en liens avec les fonctions.	<b><u>Approfondir</u></b> les concepts d’algèbre, de géométrie et de statistiques en liens avec les fonctions.
Contextes des situations abordées	Basés sur la vie courante (personnelle et professionnelle).	Basés sur l’analyse de phénomènes mathématiques plus <b><u>concrets</u></b> . Fait d’avantage appel à la capacité des élèves à comprendre les mathématiques derrière les objets.	Basés sur l’analyse de phénomènes, la recherche et <b><u>l’élaboration de modèles</u></b> . Fait davantage appel à la capacité d’abstraction (ex : élaboration de preuves et de démonstrations).
Domaines d’étude ou de travail	Les arts, la communication, les sciences humaines ou sociales.	Même si elle offre les mêmes débouchés que la séquence SN, la séquence TS est un cheminement naturel vers les <b><u>domaines techniques et les sciences appliquées</u></b> .	Domaines liés aux <b><u>sciences de la nature</u></b> (profil santé ou pure).

# Choisir une séquence à ta mesure

Le choix d'une séquence mathématique ne doit surtout pas se faire à la légère. Cela pourrait avoir de fâcheuses conséquences sur la réussite du parcours scolaire.

## **Le choix devrait reposer sur...**

- Le choix de carrière (et les exigences du futur programme de formation);
- Les résultats scolaires en mathématiques de 3e secondaire;
- La motivation, la persévérance et l'assiduité (devoirs, étude et présence aux récupérations).

## **Le choix ne devrait pas reposer sur...**

- Le fait de suivre les amis;
- Vouloir faire le minimum d'effort en choisissant une séquence plus facile;
- L'idée que l'on puisse changer de séquence en cours d'année.



À travers les années, les enseignants(es) ont observé plusieurs qualités communes aux élèves ayant réussi les séquences TS et SN . Voici les principales d'entre elles :

- Aimer les mathématiques. C'est un mauvais choix si la seule motivation est que : « *Je veux une séquence enrichie parce que ça m'ouvrira plus de portes au Cégep !* »;
- Être travaillant(e) durant les cours et à la maison.
- Ne pas avoir peur de poser des questions lorsque des concepts sont incompris;
- Être « capable de se relever » suite à un échec ou lorsque surviennent des difficultés.
- Trouver rapidement des solutions: se présenter aux récupérations du midi, changer sa méthode de travail, diminuer ses heures dans d'autres engagements que les études (activités parascolaires, travail rémunéré, ...);
- Ne pas accumuler de retards dans les modules.
- Être capable de gérer des surcharges de travail durant les moments forts de l'année où coïncident : examens, générales de spectacles, travail à l'extérieur, tournois, compétitions...;
- Être capable de gérer son stress durant les évaluations et avoir une bonne rapidité d'exécution;

## Informations importantes à considérer

- Les séquences TS et SN donnent accès aux **mêmes programmes** au niveau collégial.
- Temps d'étude et de devoirs estimés: CST (Minimum : 30 min /cours), TS et SN (Minimum : 1h /cours)
- Les séquence TS et SN sont très exigeantes. C'est un fait et non un mythe!
- Dans les séquences SN et TS de 4<sup>e</sup> secondaire, la charge de travail est considérablement augmentée, le rythme du cours est accéléré et les examens sont plus difficiles !

## Les mathématiques CST de 5e secondaire te permettent de :



- Être admis dans tous les programmes de la formation professionnelle (DEP).
- Être admis dans les programmes préuniversitaires sans mathématiques : Sciences humaines, Arts, lettres et communication
- Être admis dans les techniques sans mathématiques (arts, communication, humaines, agroalimentaires, certaines en biologie).

## Les mathématiques SN et TS de 5e secondaire te permettent de :



- Obtenir des points supplémentaires dans ton admission au cégep.
- Être admis dans les programmes préuniversitaires : Sciences de la nature , Sciences, lettre et arts
- Être admis dans les techniques avec mathématiques (sciences, santé, physique et administration).

# Les parcours – Mathématique

Math CST 4<sup>e</sup>



Math CST 5<sup>e</sup>

- Accès à tous les programmes préuniversitaires sauf ceux des sciences et de l'administration;
- Toutes les techniques humaines, le tourisme, les programmes artistiques et graphiques et encore plus...
- Toutes les techniques de l'administration, incluant l'informatique;
- Quelques techniques en sciences de la santé; Quelques techniques en sciences appliquées dont l'estimation en construction, le génie industriel...

Math TS ou SN 4<sup>e</sup>



Math TS ou SN 5<sup>e</sup>

Toutes les techniques collégiales et les programmes préuniversitaires en administration et en sciences.

**ATTENTION: Toujours vérifier si le programme exige en plus des sciences particulières pour être admis au programme choisi.**





# Les différentes concentrations à Georges-Vanier

*\*\* Les élèves qui choisissent un profil feront automatiquement le parcours de formation générale.*

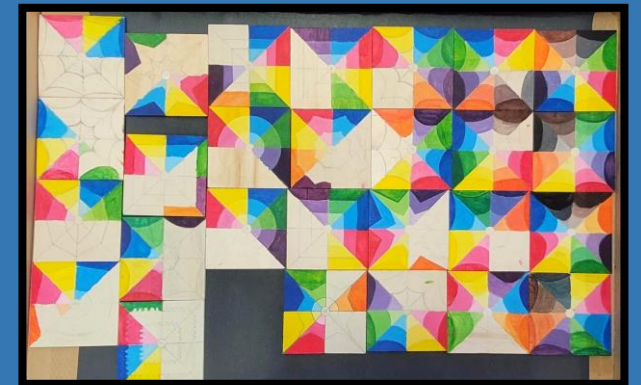
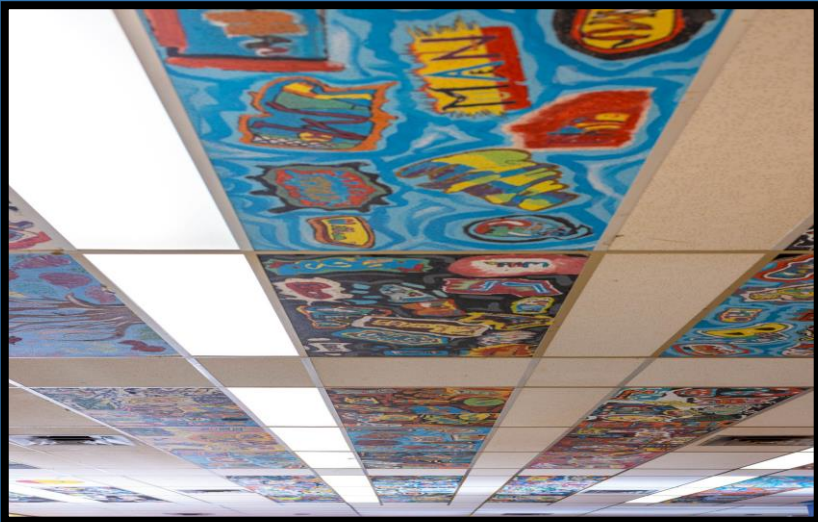
# Concentration: Arts



artistique



- ✓ 6 périodes par cycle
- ✓ À l'aide des outils du langage plastique, tu traduiras ta perception du monde qui t'entoure. Avec des élèves qui ont les mêmes intérêts que toi, tu créeras et apprécieras des œuvres d'art. Tu seras également en contact avec des œuvres d'artistes contemporains.



# Concentration : Comédie musicale



- ✓ 6 périodes par cycle;
- ✓ Elles permettent le développement d'une discipline artistique apportant un enrichissement personnel, des connaissances et des compétences grâce à un approfondissement des arts reliés à la base par un programme de musique. Ces apprentissages spécifiques sont en rapport direct avec les arts de la scène; musique à l'instrument, théâtre, chant et danse.

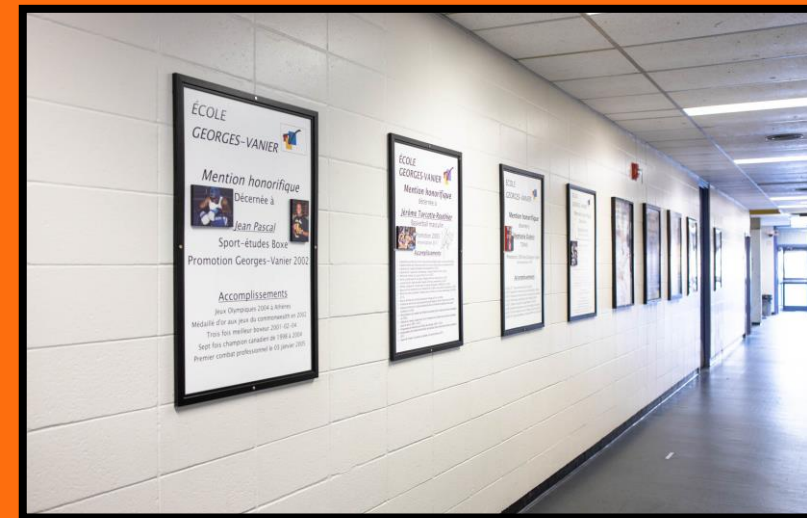




# Concentration: Multisports (CMS)



- ✓ 6 périodes par cycle
- ✓ Le profil multisports vise le développement personnel de l'élève à travers la réalisation d'activités variées, exigeantes et motivantes. À l'intérieur de cette concentration, l'élève prend goût au dépassement de soi et à l'effort.





# Profil: Sciences



- 10 périodes par cycle

- Le profil science et technologie se veut être un programme qui permet à tout élève ayant un intérêt scientifique d'enrichir ses connaissances.

Tout au long du programme, l'élève curieux pourra ainsi outiller son sens critique face aux nouvelles technologies et découvertes scientifiques qui nous entoure.

# Sport-études/ Développement sportif



- ✓ Libération des élèves pour les entraînements
- ✓ Le profil Sport-études, reconnu par le ministère de l'Éducation, sont un choix tout indiqué pour les jeunes du secondaire qui ont un talent sportif confirmé par une fédération et qui visent l'excellence sportive. Les jeunes qui s'inscrivent dans un profil Sport-études doivent être très autonomes et faire preuve de sérieux en accordant la priorité à leur réussite scolaire.



# Différents projets d'études offerts aux élèves du secondaire par le Centre de Services scolaire de Laval







# Programme **études-action**

**Un parcours axé sur le concret et l'action!**

**Centre  
de services scolaire  
de Laval**

**Québec** 



# Le Programme études-action, c'est quoi ?

- Un parcours scolaire qui permet d'obtenir :
  - Un diplôme d'études secondaires (DES)
  - Un diplôme d'études professionnelle (DEP)
  
- Plusieurs concentrations sont offertes en 4<sup>e</sup> et 5<sup>e</sup> secondaire
  - Permet de choisir une formation adaptée aux intérêts professionnels et scolaires

# Comment ça fonctionne ?

- Un **horaire adapté** pour assurer la réussite, incluant :
  - Cours de 4<sup>e</sup> et 5<sup>e</sup> secondaire
  - Cours liés à une formation professionnelle
- Formation offerte dans un centre de formation professionnelle
- Les enseignants d'une école secondaire se déplacent pour toi!

Programme  
**études-action**



4<sup>e</sup> et 5<sup>e</sup>  
sec.

Concentration  
**ÉLECTROMÉCANIQUE**

PARCOURS OFFERTS :

**DES + DEP**

**DES + DEP + DEC**

Programme  
**études-action**



4<sup>e</sup> et 5<sup>e</sup>  
sec.

Concentration  
**INFOGRAPHIE**

PARCOURS OFFERTS :

**DES + DEP**

**DES + DEP + DEC**



Programme  
**études-action**

4<sup>e</sup> et 5<sup>e</sup>  
sec.

Concentration  
**INFORMATIQUE**

PARCOURS OFFERTS : **DES + DEP** **DES + DEP + DEC**



Programme  
**études-action**

Ne sera pas offert pour la cohorte qui débutera  
en 2026-2027

4<sup>e</sup> et 5<sup>e</sup>  
sec.

Concentration  
**MÉCANIQUE AUTO**

PARCOURS OFFERT : **DES + DEP**



**OU**  
**lorsque l'élève sera**  
**en 5<sup>e</sup> secondaire :**



Programme  
**études-action**

5<sup>e</sup>  
sec.

Concentration  
**VENTE ET MARKETING**

PARCOURS OFFERTS : **DES + DEP** **DES + DEP + DEC**

The graphic features a background image of a young man in a light-colored shirt holding a pen, looking towards the camera. The text is overlaid on this image, with a blue curved banner at the bottom containing the course title and offered pathways.

# Ce programme implique un changement d'école

Programme  
**études-action**

Tous les cours ont lieu au Centre de formation professionnelle, sauf le cours d'éducation physique.

**École des métiers spécialisés de Laval**

+

**École de la Croisée**

Infographie (4<sup>e</sup> sec. l'an prochain)

Électromécanique (4<sup>e</sup> sec. l'an prochain)

**École hôtelière et d'administration de Laval**

+

**École Curé-Antoine-Labelle**

Informatique (4<sup>e</sup> sec. l'an prochain)

Vente et marketing (5<sup>e</sup> sec. l'an prochain)

Programme  
**études-action**

## Deux soirées d'immersion

---

**24 février 2026**

Concentrations  
Informatique et Vente-Marketing  
EHAL

[Inscription](#)

**25 février 2026**

Concentrations  
Électromécanique, Infographie  
EMS de Laval

[Inscription](#)



**Questions ?**



# MERCI !

Mélanie Ducharme  
Directrice adjointe  
[meducharme@csslaval.gouv.qc.ca](mailto:meducharme@csslaval.gouv.qc.ca)  
Poste 4715

Rachel Thériault  
Conseillère en orientation  
[RaTherault@csslaval.gouv.qc.ca](mailto:RaTherault@csslaval.gouv.qc.ca)  
Poste 4763

